

FlashPro スタート手順 JG3/4

(注意) インターネットに接続できる環境で作業を行って下さい。作業に用いるパソコンはノートパソコンを推奨します。

(注意) 作業中に電圧が低下した場合、ECU が壊れてしまう可能性があります。予備バッテリーの接続を推奨します。

(注意) データのアップロード中に、イグニッション OFF にしたり、OBDII ポートや USB ポートからケーブルを抜いたりしないようにして下さい。

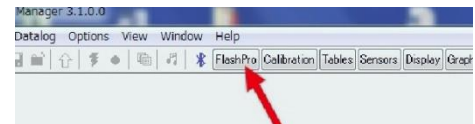
A. ソフトウェアのインストールとユーザー登録

- ① 「FlashPro Manager」ソフトウェアを下記からダウンロードし、パソコンにインストールして下さい。「FlashPro Manager」を起動し、アップデートがあれば更新して下さい。

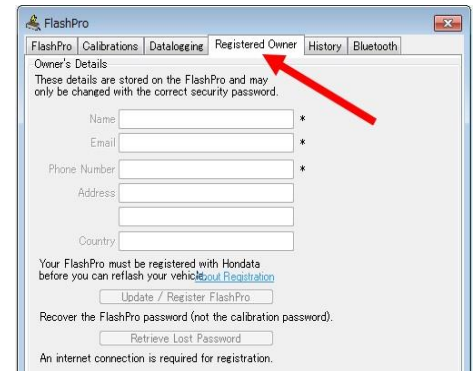
<https://www.hondadata.com/software>

- ② 「FlashPro」本体を付属の USB ケーブルでパソコンにつなぎ、USB ドライバーをインストールして下さい。

- ③ 「FlashPro Manager」の<FlashPro>ボタンをクリックしウィンドウを開きます。

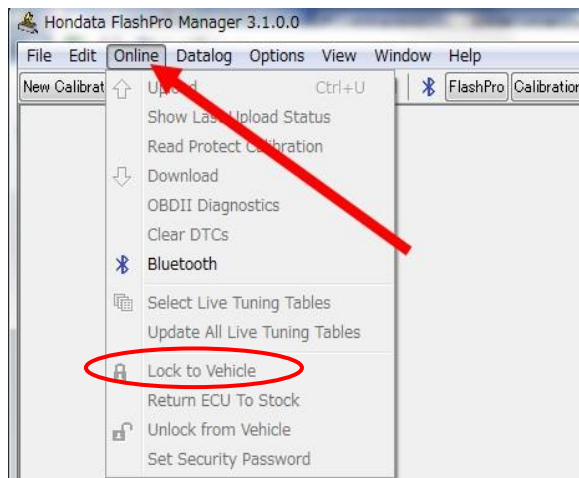


- ④ <Registered Owner>ボタン、<Update/Register FlashPro>をクリックし、お名前、Email アドレス、電話番号を半角英数で入力してユーザー登録を完了して下さい。



B. 「FlashPro」本体と車両の接続

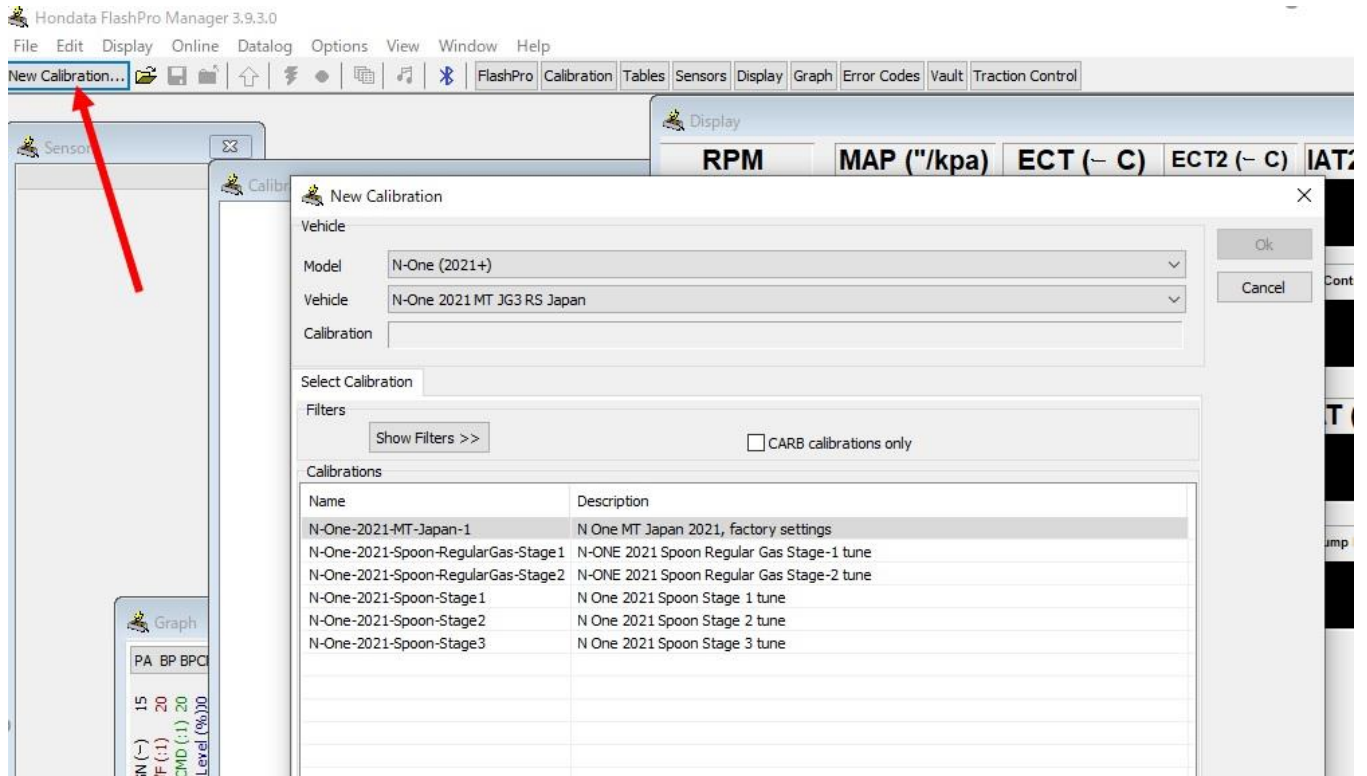
- ① 車両の OBD II ポートに「FlashPro」ケーブルプラグを差し込みます。
- ② **イグニッション ON** にして下さい。**エンジンは掛けないで下さい。**
- ③ <Online>タブをクリックし、<Lock to Vehicle>をクリックして、「FlashPro」本体と車両をロックします。



C. キャリブレーションの作成

<JG3/4>

- ① <New Calibration>ボタンをクリックし、Modelで「N-One(2021+)」を、Vehicleは下記のグレード一覧を参照して選択し、車両のエンジン仕様に基づいたキャリブレーションを選択して下さい。



前期モデル 2020.11～2022.7	JG3 RS	N-One 2021 MT JG3 Japan	JG3 RS 6MT 2021
		N-One 2021 CVT JG3 RS Japan	JG3 RS CVT 2021
	JG3	N-One 2021 CVT JG3 Pretour Japan	JG3 PREMIUMTOUR CVT 2021
	JG4	N-One 2021 CVT JG4 Pretour Japan	JG4 PREMIUMTOUR CVT 2021
後期モデル 2022.8～	JG3 RS	N-One 2023 MT JG3 Japan	JG3 RS 6MT 2023
		N-One 2023 CVT JG3 RS Japan	JG3 RS CVT 2023
	JG3	N-One 2023 CVT JG3 Pretour Japan	JG3 PREMIUMTOUR CVT 2023

(注意) ハイオク仕様のデータを選択する場合は、レギュラーガソリンは絶対に使用しないでください(エンジン破損の原因となります。)

タンク内のガソリンを入れ替える場合は、EMPTY 警告灯が点灯するまでタンクの残量を減らしてからハイオクを満タンにし、これを2回繰り返してください。

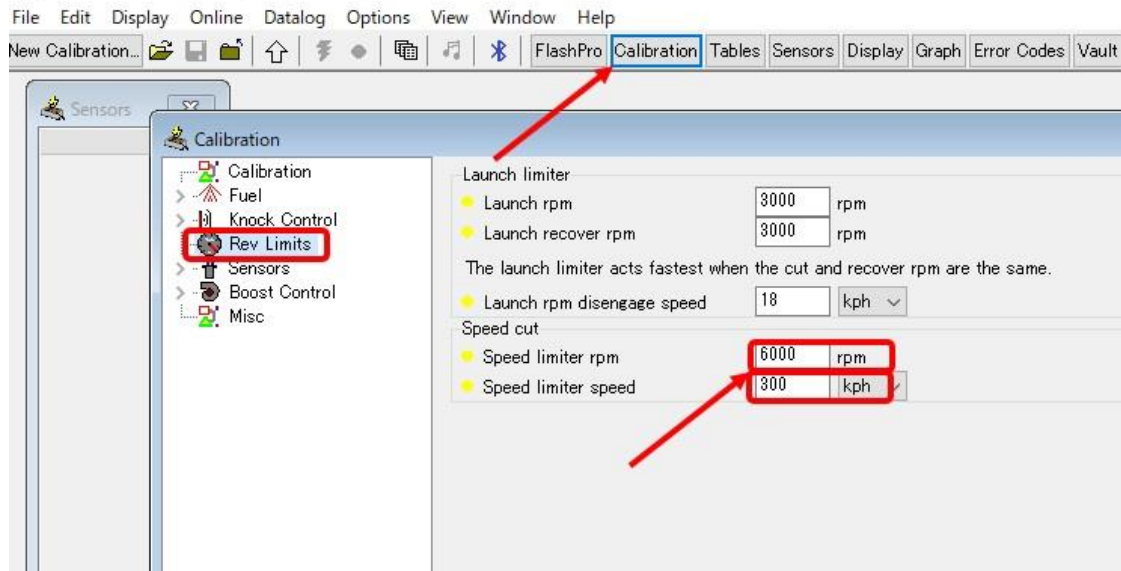
② それぞれのキャリブレーションの主な内容は以下をご参照下さい。

キャリブレーション	仕様
N-One Japan 2021,factory settings	純正同等レベル
N-ONE 2021 Spoon Regular Gas Stage-1	MAX ブースト 1.0 レギュラー仕様、点火時期、燃調最適化
N-ONE 2021 Spoon Regular Gas Stage-2	MAX ブースト 1.1 レギュラー仕様、点火時期、燃調最適化
N One 2021 Spoon Stage 1 tune	MAX ブースト 1.0 ハイオク 仕様、点火時期、燃調最適化
N One 2021 Spoon Stage 2 tune	MAX ブースト 1.1 ハイオク 仕様、点火時期、燃調最適化
N One 2021 Spoon Stage 3 tune	MAX ブースト 1.1 ハイオク 仕様、点火時期、燃調最適化、 Spoon Air Cleaner,N1 Muffler 装着車用
N One 2021 Spoon Stage 3.5 tune	MAX ブースト 1.1 ハイオク 仕様、点火時期、燃調最適化 SPOON INTERCOOLER 装着車用
N One 2021 Spoon Stage 4 tune Spoon turbo	SPOON BIG TURBOCHARGER KIT 装着車用
N One 2021 Spoon Stage 5 tune Spoon turbo	SPOON INTERCOOLER+BIG TURBOCHARGER KIT 装着車用

注) **SPOON INTERCOOLER,BIG TURBOCHARGER KIT** を装着されていない車両は Stage3.5~5 のキャリブレーションは絶対に選択しないでください。エンジン破損の原因になります。

D. スピードリミッターの解除・変更

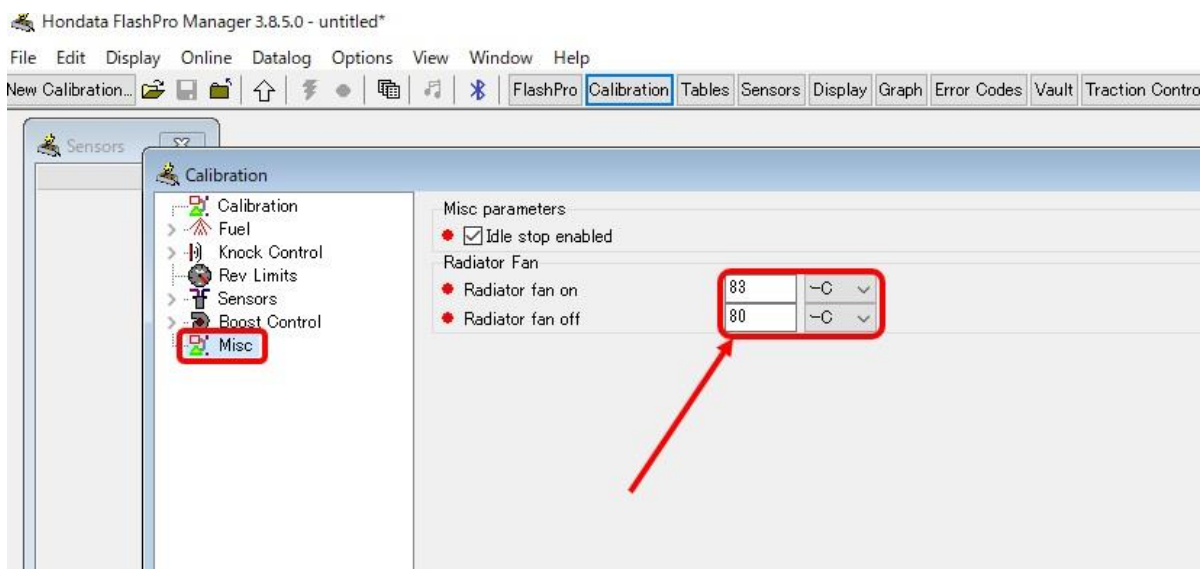
- ① <Calibration>ボタンをクリックし、<Rev Limits>ボタンを選択します。
- ② 赤枠の『Speed limiter rpm』を 6000rpm に、『Speed limiter speed』を 300kph に変更します。



E. 電動ファン作動温度の変更

- ① <Calibration>ボタンをクリックし、<Misc>ボタンを選択します。
- ② Radiator fan(on/off)の設定温度を赤枠の**推奨値**に変更します。

(注意) スポーツ走行時に最適な水温を保つためにはローテンプサーモスタット、大容量ラジエターの交換が必要になります。

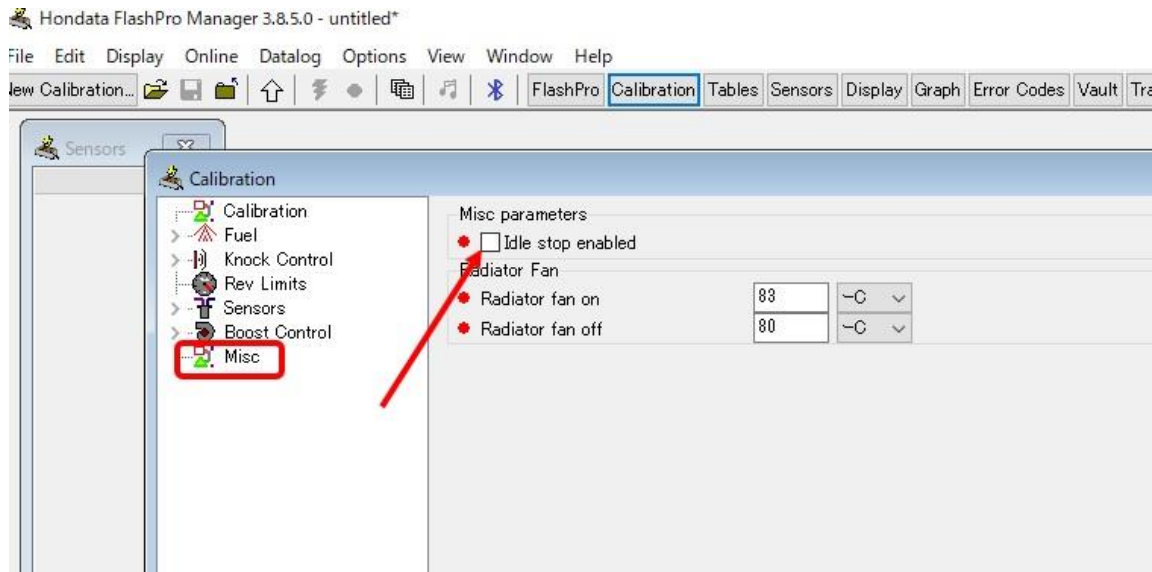


F. アイドルストップ機能のキャンセル

- ① <Calibration>ボタンをクリックし、<Misc>ボタンを選択します。
- ② 赤矢印の<Idle stop enabled>のチェックを外します。

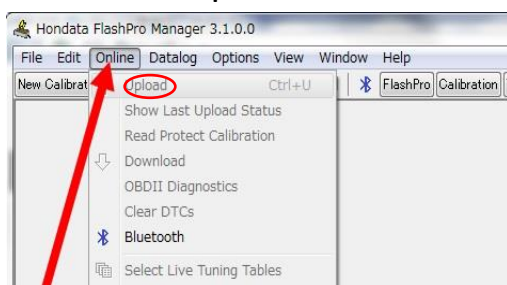
(注意) アイドルストップ機能をキャンセルした場合、エンジン始動後にアクセルを軽く煽ってください。

(エンジン始動後アイドル状態で放置するとバッテリー電圧が低下することがございます。)



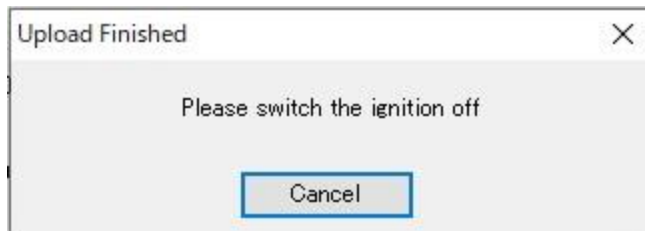
G. ECU 書き換え

- ① パソコン上で上記の設定が完了したら、車両の ECU に読み込ませます (Upload)
- ② **イグニッション ON** で エンジンが掛かってない 事を確認して下さい。
- ③ <Online>タブの<Upload>ボタンをクリックし、書き換えを開始します。



- ④ 書き換えには、5分から10分程度掛かります。
(注意) 書き換え中は、絶対にイグニッション OFF にしたり、ケーブルを抜かないで下さい

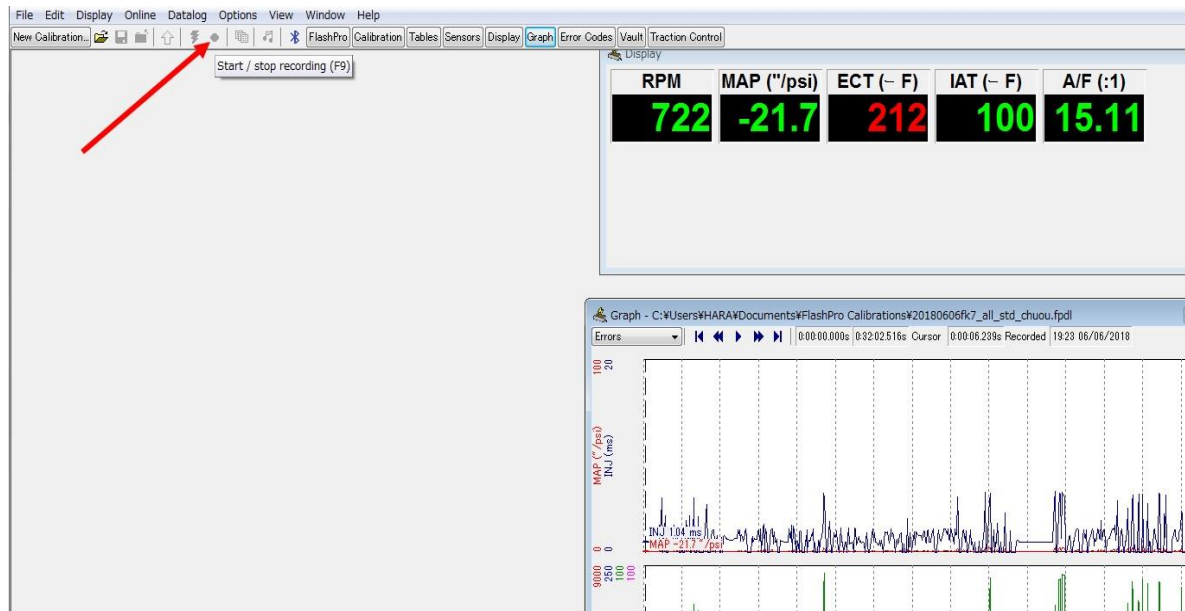
書き換えが完了すると以下のように「Please switch the ignition off」と表示されますので、



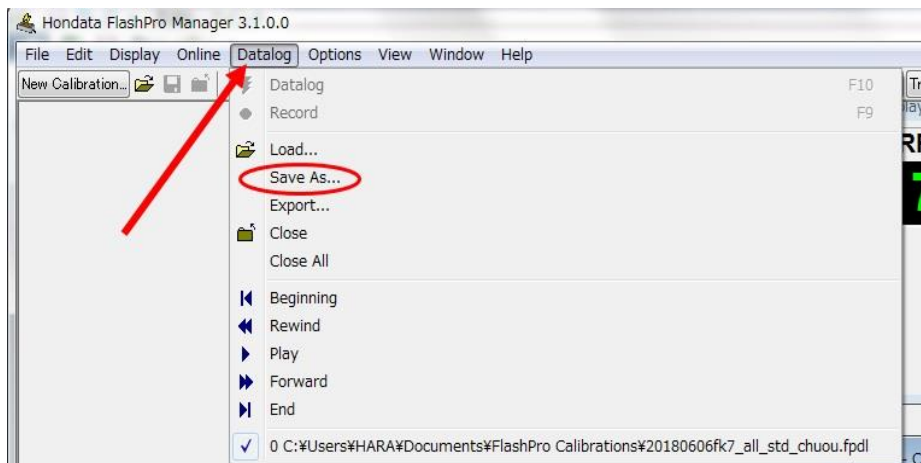
イグニッション OFF にします。その後、エンジンを始動して下さい。(イグニッションが OFF にならない場合は、イグニッションスイッチを長押しして下さい。) エンジン始動後、メーターの警告等が消えない事がありますが、その場合は数メートル走行すれば消灯します。

H. データログ取得

- ① パソコンの **F9 キー** もしくは下記の**赤丸ボタン**を押すとデータログのレコードが始まります。



- ② もう一度 **F9 キー** もしくは下記の**赤丸ボタン**を押すとレコードが終了しますので<Datalog>タブの<Save as>をクリックし、保存して下さい。

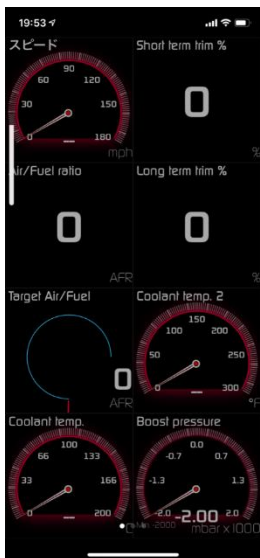


I. ECU チューニング

ECU のセッティングを変更する場合は、弊社もしくは取扱店舗にお問い合わせ下さい。

参照) <https://www.hondadata.com/help/flashpro/index.html>

J. Hondata Mobile (ディスプレイ) ご利用方法



① Apple App store もしくは Google Play Store から『Hondata Mobile』アプリを入手し、スマートフォンにインストールして下さい。(注) アプリは有料となります。

参照) <https://www.hondadata.com/mobile>

② Hondata 本体のケーブルを車両の OBD II プラグに接続した状態で、エンジンを始動して下さい。

③ <IPHONE の場合> スマートフォンの Bluetooth を ON にした状態で、アプリを開きます。

<Android の場合>



Bluetooth 設定画面で「FlashPro」を選択します。



「0000」と入力、「OK」をタップして、ペア設定を完了しアプリを開きます。